

Mirror Tool

Narzędzie Mirror Tool służy do pobierania baz sygnatur wirusów offline. Jeśli klienci nie mają połączenia do sieci Internet, a potrzebują dostęp do bazy sygnatur wirusów, można w takim przypadku skorzystać z narzędzia Mirror Tool, by pobrać pliki z serwerów i przechowywać je lokalnie.

Uwaga: Narzędzie Mirror Tool pobiera bazy sygnatur wirusów oraz aktualizacje modułów aplikacji. Nie są pobierane PCU (aktualizacja komponentów programu), ani dane z chmury LiveGrid.

Wymagania wstępne:

1. Muszą zostać stworzone dwa foldery – pośredni oraz docelowy. Folder docelowy musi być udostępniony (np. Samba, http lub ftp).
2. **Konieczny jest plik licencji offline (w formacie .LF), który można pobrać z portalu ela.eset.com z opcją „Uwzględnij nazwę użytkownika i hasło” (jak w zrzucie ekranu poniżej). Więcej informacji na temat pobierania pliku licencji offline można znaleźć tutaj: http://help.eset.com/ela/pl-PL/index.html?downloading_offline_legacy_licenses.htm**

Plik licencji offline

PRODUKT: ESET Endpoint Security for Windows

LICZBA STANOWISK: 1 / 1

NAZWA PLIKU LICENCJI:

Uwzględnij nazwę użytkownika i hasło
Uwzględnienie tych danych umożliwia pobieranie aktualizacji z serwerów firmy ESET.

Zezwalaj na zarządzanie przy użyciu narzędzia Remote Administrator

WYGENERUJ ANULUJ

3. Konieczne jest posiadanie bibliotek Microsoft Visual C++ 2010 SP1 Redistributable Package (należy zainstalować obie wersje pliku na systemie 64-bitowym, a na 32-bitowym systemie tylko paczkę 32-bitową):

32-bitowy: https://download.microsoft.com/download/9/3/F/93FCF1E7-E6A4-478B-96E7-D4B285925B00/vc_redist.x86.exe

64-bitowy: https://download.microsoft.com/download/9/3/F/93FCF1E7-E6A4-478B-96E7-D4B285925B00/vc_redist.x64.exe

4. Plik MirrorTool można pobrać ze strony:
<https://download.eset.com/com/eset/apps/business/era/tools/mirror/latest/win32.zip>
5. Pobrane oprogramowanie MirrorTool należy wypakować.

Sposób użycia:

Należy otworzyć linię komend wiersza poleceń:

1. należy nacisnąć kombinację klawiszy znaczek Windows + r .
2. należy wpisać cmd i nacisnąć klawisz enter.

W celu wyświetlenia pomocy narzędzia MirrorTool należy wpisać polecenie: MirrorTool

--help

```
C:\Users\administrator.FRANTO\Desktop\1.0.136.0\Win32>MirrorTool.exe --help
Mirror Tool, Copyright (c) ESET, spol. s r.o. 1992-2015. All rights reserved.
Allowed options:
--mirrorType arg           [required]
                           Type of mirror. Possible values (case
                           insensitive): regular, pre-release,
                           delayed.
--intermediateUpdateDirectory arg [required]
                           Files will be downloaded to this directory
                           to create mirror in output directory.
--offlineLicenseFilename arg  [required]
                           Offline license file.
--updateServer arg          [optional]
                           Update server. (e.g.:http://update.eset.com
                           /eset_upd/ep6/) Mirror will be created in
                           output directory, only specified path in
                           server will be mirrored.
--outputDirectory arg       [required]
                           Directory where mirror will be created.
--proxyHost arg             [optional]
                           Http proxy address (fqdn or IP).
--proxyPort arg            [optional]
                           Http proxy port.
--proxyUsername arg        [optional]
                           Http proxy username.
--proxyPassword arg        [optional]
                           Http proxy password.
--excludedProducts arg     [optional]
                           Disable creating mirror for specified
                           products. Possible values:ep4 ep5 ep6 era6.
--help                     [optional]
                           Display this help and exit
```

Poniższe parametry są wymagane:

- mirrorType (regular, pre-release, delayed).
- intermediateUpdateDirectory (ścieżka do katalogu pośredniego folderu aktualizacji).
- offlineLicenseFilename (ścieżka do pliku licencji offline z kroku 2. z wymagań wstępnych).
- outputDirectory (ścieżka do katalogu, gdzie zostanie utworzony mirror).

Poniżej znajduje się przykładowe użycie komendy (przed znakiem dwóch myślników jest zawsze spacja):

```
C:\Users\Administrator>"C:\Users\Administrator\Desktop\win32\Win32\MirrorTool.exe" --mirrorType regular --intermediateUpdateDirectory "C:\Users\Administrator\Desktop\posredni" --offlineLicenseFilename "C:\Users\Administrator\Desktop\licka-esetendpointsecurityforwindows-0.lf" --outputDirectory "C:\Users\Administrator\Desktop\mirror"
```

```
C:\Users\Administrator>"C:\Users\Administrator\Desktop\win32\Win32\MirrorTool.exe" -
mirrorType regular --intermediateUpdateDirectory "C:\Users\Administrator\Desktop\posredni" -
offlineLicenseFilename "C:\Users\Administrator\Desktop\licka-esetendpointsecurityforwindows-0.lf"
--outputDirectory "C:\Users\Administrator\Desktop\mirror"
```

Po prawidłowej aktualizacji wszystkich baz sygnatur wirusów (dla wszystkich wersji oprogramowania) powinny pojawić się następujące komunikaty:

```
Creating mirror for product: ep4.
Mirror type changed to regular
Update status for product 'ep4' changed to: Preparing structures and analyzing
Downloading file: update.ver. Downloaded: 100 %
Update status for product 'ep4' changed to: Downloading files
Downloading file: em023_32_n16.nup. Downloaded: 100 %
Update status for product 'ep4' changed to: Updating
Update status for product 'ep4' changed to: Finished

Creating mirror for product: ep5.
Mirror type changed to regular
Update status for product 'ep5' changed to: Preparing structures and analyzing
Downloading file: update.ver. Downloaded: 100 %
Update status for product 'ep5' changed to: Downloading files
Downloading file: em034_32_n6.nup. Downloaded: 100 %
Update status for product 'ep5' changed to: Updating
Update status for product 'ep5' changed to: Finished

Creating mirror for product: ep6.
Mirror type changed to regular
Update status for product 'ep6' changed to: Preparing structures and analyzing
Downloading file: update.ver. Downloaded: 100 %
Update status for product 'ep6' changed to: Downloading files
Downloading file: em042_64_n9.nup. Downloaded: 100 %
Update status for product 'ep6' changed to: Updating
Update status for product 'ep6' changed to: Finished

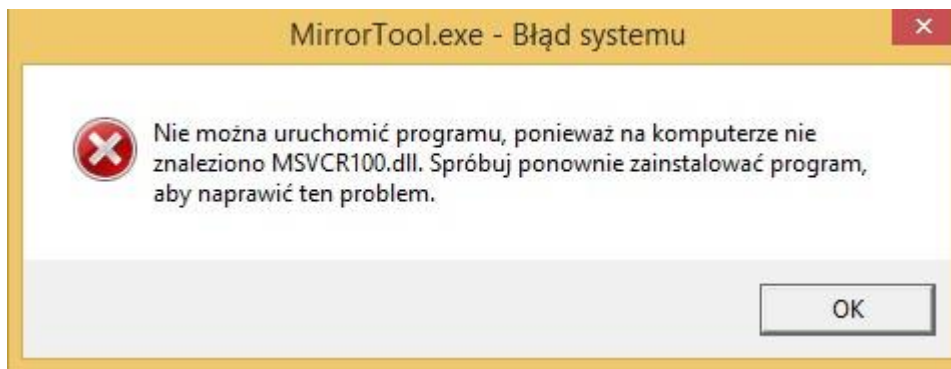
Creating mirror for product: era6.
Mirror type changed to regular
Update status for product 'era6' changed to: Preparing structures and analyzing
Downloading file: update.ver. Downloaded: 100 %
Update status for product 'era6' changed to: Downloading files
Downloading file: em039_64_n9.nup. Downloaded: 100 %
Update status for product 'era6' changed to: Updating
Update status for product 'era6' changed to: Finished
```

Po prawidłowej aktualizacji wszystkich baz sygnatur wirusów (dla wszystkich wersji oprogramowania), w katalogu docelowym (outputDirectory) powinny pojawić się następujące katalogi z plikami NUP wewnątrz:

 ep6	Folder plików
 era6	Folder plików
 v4	Folder plików
 v5	Folder plików

ROZWIĄZANIE PROBLEMÓW:

1. W przypadku pojawiającego się komunikatu, należy wrócić do punktu 3. z wymagań wstępnych.



2. W przypadku pojawienia się komunikatu błędu 8451 w trakcie pobierania aktualizacji, należy ponownie uruchomić aktualizację. Ten komunikat błędu jest spowodowany przerwaniem połączeniem do serwerów producenta:

```
Creating mirror for product: ep4.  
Mirror type changed to regular  
Update status for product 'ep4' changed to: Preparing structures and analyzing  
Downloading file: update.ver. Downloaded: 100 %  
Update status for product 'ep4' changed to: Downloading files  
Downloading file: em034_32_n6.nup. Downloaded: 91 %  
Update status for product 'ep4' changed to: Updating  
Update status for product 'ep4' changed to: Finished  
Error: Perform full mirror failed with error: File not found on server. Error code is: 8451  
Error occurred.
```

3. W przypadku pojawienia się komunikatu błędu 13317 w trakcie pobierania aktualizacji, należy wygenerować plik licencji .LF wraz z uwzględnieniem nazwy użytkownika i hasła. Ten komunikat błędu jest spowodowany błędem podczas pobierania jednego lub więcej plików:

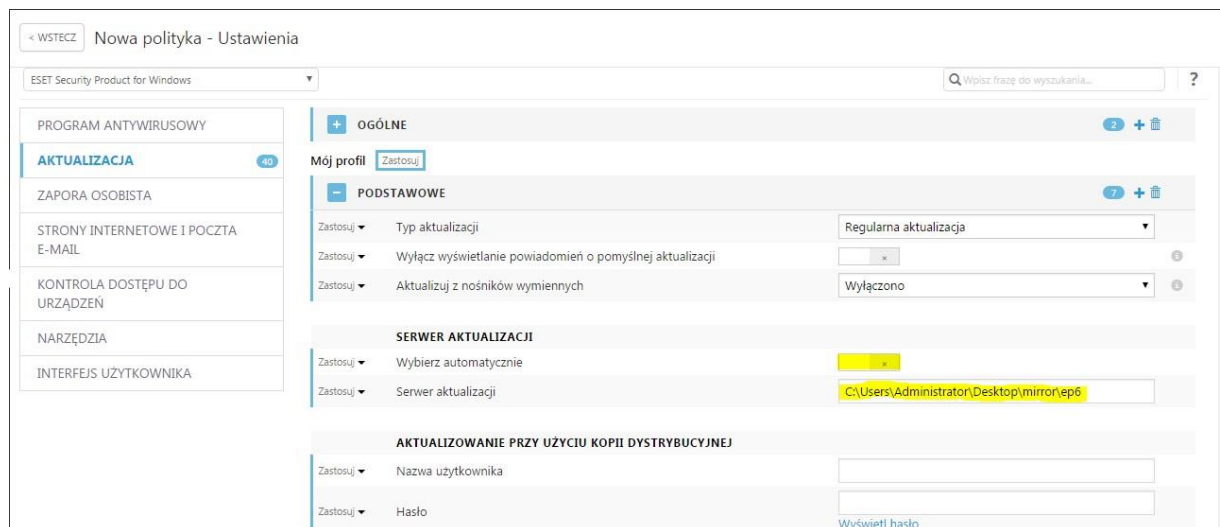
```
Creating mirror for product: ep4.  
Mirror type changed to regular  
Update status for product 'ep4' changed to: Preparing structures and analyzing  
Downloading file: update.ver. Downloaded: 100 %  
Update status for product 'ep4' changed to: Downloading files  
date status for product 'ep4' changed to: Updating  
Update status for product 'ep4' changed to: Finished  
Error: Perform full mirror failed with error: A required module failed to download. Error code is: 13317  
Error occurred.
```

4. W celu przeprowadzenia dostępu do serwerów producenta, proszę zapoznać się z artykułem z bazy wiedzy producenta:

http://support.eset.com/kb332/?viewlocale=pl_PL

5. W przypadku problemów ze wskazaniem licencji, proszę się upewnić, iż jest stosowany nowy format pliku licencji .LF zamiast .LIC z wersji 5.

Ustawienia aktualizacji po stronie klienta, które można ustawić lokalnie lub z poziomu polityki:



1. W ustawieniach w zakładce Aktualizacja -> Podstawowe -> Serwer aktualizacji należy wyłączyć opcję **Wybierz automatycznie**
2. W ustawieniach w zakładce Aktualizacja -> Podstawowe -> Serwer aktualizacji należy wpisać lokalizację, gdzie znajdują się wcześniej pobrane pliki (outputDirectory) – dokładną ścieżkę do katalogu konkretnej wersji (np. dla wersji 6 – ep6)